

Minoxidil 2%

BAILLEUL

Solution pour application cutanée

Veillez lire attentivement l'intégralité de cette notice avant d'utiliser ce médicament. Elle contient des informations importantes pour votre traitement. Si vous avez d'autres questions, si vous avez un doute, demandez plus d'informations à votre médecin ou à votre pharmacien.

- Gardez cette notice, vous pourriez avoir besoin de la relire.
- Si vous avez besoin de plus d'informations et de conseils, adressez-vous à votre pharmacien.
- Si les symptômes s'aggravent ou persistent, consultez un médecin.
- Si l'un des effets indésirables devient grave ou si vous remarquez un effet indésirable non mentionné dans cette notice, parlez-en à votre médecin ou à votre pharmacien.

Dans cette notice :

1. Qu'est-ce que **Minoxidil BAILLEUL 2%**, solution pour application cutanée et dans quel cas est-il utilisé ?
2. Quelles sont les informations à connaître avant d'utiliser **Minoxidil BAILLEUL 2%**, solution pour application cutanée ?
3. Comment utiliser **Minoxidil BAILLEUL 2%**, solution pour application cutanée ?
4. Quels sont les effets indésirables éventuels ?
5. Comment conserver **Minoxidil BAILLEUL 2%**, solution pour application cutanée ?
6. Informations supplémentaires

1 QU'EST-CE QUE MINOXIDIL BAILLEUL 2%, SOLUTION POUR APPLICATION CUTANÉE ET DANS QUEL CAS EST-IL UTILISÉ ?

Ce médicament est indiqué en cas de chute de cheveux modérée (alopécie androgénétique, due à un excès d'hormones masculines) de l'adulte, homme ou femme. Il favorise la pousse des cheveux et stabilise le phénomène de chute.

2 QUELLES SONT LES INFORMATIONS À CONNAÎTRE AVANT D'UTILISER MINOXIDIL BAILLEUL 2%, SOLUTION POUR APPLICATION CUTANÉE ?

N'utilisez jamais ce médicament dans les cas suivants :

- Si vous êtes allergique (hypersensible) au minoxidil (principe actif du médicament) ou à l'un des autres composants (voir liste en section 6 « Informations supplémentaires »)
- En cas de chute de cheveux brutale, de chute de cheveux consécutive à une maladie ou à un traitement médicamenteux. En effet, le minoxidil ne serait pas efficace sur ce type de chute de cheveux (Voir Conseils/Education sanitaire). Prenez l'avis d'un médecin.

Faites attention avec ce médicament :

En cas de maladies cardiaques même anciennes, il est nécessaire de consulter un médecin avant la première utilisation de minoxidil.

N'utilisez pas ce médicament et prenez l'avis d'un médecin.

Arrêtez le traitement et consultez votre médecin en cas de rougeur ou d'irritation persistante du cuir chevelu.

Il est important de respecter la posologie et le mode d'administration préconisés (voir section 3 "Comment utiliser MINOXIDIL BAILLEUL 2%, solution pour application cutanée ?").

En cas de non respect de la posologie et/ou du mode d'administration préconisés, le passage dans la circulation générale du minoxidil pourrait être augmenté et entraîner des effets indésirables tels que douleur thoracique, baisse de la pression artérielle, tachycardie (accélération du rythme cardiaque), étourdissements ou sensations de vertiges, prise de poids soudaine et inexplicable, gonflement des mains et des pieds.

En cas d'apparition de ces symptômes : arrêtez le traitement et consultez votre médecin.

N'avez pas ce médicament. L'ingestion accidentelle peut provoquer des effets dus à l'action cardio-vasculaire du minoxidil : consultez votre médecin.

N'inhalez pas ce médicament.

Ce médicament contient du propylèneglycol et peut provoquer des irritations de la peau.

En cas de contact accidentel avec l'œil, une plaie, une peau irritée, une muqueuse, la solution (contenant de l'alcool éthylique) peut provoquer une sensation de brûlure et une irritation : rincez abondamment à l'eau courante.

N'exposez pas le cuir chevelu traité au soleil : une protection est nécessaire (chapeau).

En cas de doute, n'hésitez pas à demander l'avis de votre médecin ou de votre pharmacien.

Prise ou utilisation d'autres médicaments :

N'appliquez pas ce médicament en même temps que d'autres produits utilisés en dermatologie (acide rétinoïque ou anthraline) ou tout autre médicament irritant pour la peau.

Si vous prenez ou avez pris récemment un autre médicament, y compris un médicament obtenu sans ordonnance, parlez-en à votre médecin ou à votre pharmacien.

Grossesse et allaitement :

Ne prenez pas ce médicament sans avoir demandé l'avis de votre médecin ou de votre pharmacien.

Il est préférable de ne pas utiliser de minoxidil pendant la grossesse. De même, l'utilisation de ce médicament en cas d'allaitement doit être évitée.

Informations importantes concernant certains composants de ce médicament :

Ce médicament contient :

- du propylèneglycol : il peut provoquer des irritations de la peau,
- de l'alcool : il peut provoquer des irritations et une sécheresse de la peau en cas d'applications fréquentes sur la peau.

3 COMMENT UTILISER MINOXIDIL BAILLEUL 2%, SOLUTION POUR APPLICATION CUTANÉE ?

N'utilisez ce médicament que chez l'adulte.

Posologie, voie et fréquence d'administration :

Appliquez 2 fois par jour une dose de 1 ml sur le cuir chevelu en prenant pour point de départ le centre de la zone à traiter (Voie cutanée. Usage externe). N'augmentez pas la dose par application, n'augmentez pas la fréquence des applications.

La dose quotidienne totale ne doit pas dépasser 2 ml, quelle que soit l'étendue de la zone à traiter.

Mode d'administration :

Avant et après application de la solution, lavez-vous soigneusement les mains. N'appliquez le minoxidil que sur un cuir chevelu sain. Evitez cette application en cas d'irritation, de rougeur persistante, de sensation douloureuse du cuir chevelu. Appliquez sur des cheveux et un cuir chevelu parfaitement secs. N'appliquez pas le produit sur une autre partie du corps.

Mode d'application :



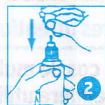
Pulvérisateur :

Ce système est adapté à l'application sur des surfaces étendues. **1.** Retirez le capot du flacon. **2.** Dirigez la pompe vers le centre de la surface à traiter, l'actionnez une fois et étendez le produit avec le bout des doigts de façon à couvrir l'ensemble de la zone à traiter. Répétez

l'opération 6 fois pour appliquer une dose de 1 ml (soit 7 pulvérisations). **Evitez d'inhaler le produit. 3. Remplacez le capot sur le flacon après utilisation.**

Pulvérisateur muni d'un applicateur :

Ce système est adapté à l'application sur de faibles surfaces ou sous les cheveux. **1.** Retirez le capot du flacon. **2.** Retirez l'élément supérieur de la pompe. Adaptez l'applicateur et appuyez fermement. **3.** Dirigez la pompe vers le centre de la surface à traiter, l'actionnez une fois et étendez le produit avec le bout des doigts de façon à couvrir l'ensemble de la zone à traiter. Répétez l'opération 6 fois pour appliquer une dose de 1 ml (soit 7 pulvérisations). **Evitez d'inhaler le produit. 4.** Laissez l'applicateur en place.



Fréquence d'administration :

Une application de 1 ml le matin et de 1 ml le soir. N'augmentez pas les doses, ni les fréquences d'application.

Durée du traitement :

Le début et le degré de la réponse au traitement varient en fonction des sujets.

Le résultat n'est pas immédiat : l'arrêt de la chute des cheveux et/ou la pousse des cheveux ne peut apparaître que quelques temps après le début du traitement (environ 3 ou 4 mois).

Si vous oubliez d'utiliser Minoxidil BAILLEUL 2%, solution pour application cutanée :

Reprenez à la fréquence habituelle : 1 application le matin et 1 application le soir. N'utilisez pas de dose double pour compenser la dose que vous avez oublié d'utiliser.

4 QUELS SONT LES EFFETS INDÉSIRABLES ÉVENTUELS ?

Comme tous les médicaments, **Minoxidil BAILLEUL 2%**, solution pour application cutanée peut provoquer des effets indésirables, mais ils ne surviennent pas systématiquement chez tout le monde.

Arrêtez immédiatement le traitement et avertissez votre médecin, en cas :

- de baisse de la tension artérielle,
- d'accélération du pouls,
- de chute des cheveux, notamment en début de traitement,
- de douleur thoracique,
- d'hépatite (maladie du foie),
- de calculs rénaux.

Avertissez votre médecin, en cas :

- d'irritation locale avec desquamation (élimination des cellules mortes de la peau), de démangeaisons,
- d'érythème (rougeur de la peau), de peau sèche, de sensation de brûlure,
- d'hypertrichose (développement anormal du système pileux à distance).

Plus rarement :

- réactions allergiques (rhinite, éruptions cutanées localisées ou généralisées, rougeur généralisée, gonflement du visage),
- vertiges, picotement, maux de tête, faiblesse, œdèmes (gonflements), altération du goût, infection de l'oreille, troubles de la vision, irritation oculaire, névrite (atteinte d'un nerf).

Si vous remarquez des effets indésirables non mentionnés dans cette notice ou si certains effets indésirables deviennent graves, veuillez en informer votre médecin ou votre pharmacien.

5 COMMENT CONSERVER MINOXIDIL BAILLEUL 2%, SOLUTION POUR APPLICATION CUTANÉE ?

Tenir hors de la portée et de la vue des enfants.

N'utilisez pas ce médicament après la date de péremption figurant sur le flacon.

Ce produit est inflammable.

Les médicaments ne doivent pas être jetés au tout-à-l'égout ou avec les ordures ménagères. Demandez à votre pharmacien ce qu'il faut faire des médicaments inutilisés. Ces mesures permettront de protéger l'environnement.

6 INFORMATIONS SUPPLÉMENTAIRES

Que contient Minoxidil BAILLEUL 2%, solution pour application cutanée ?

La substance active est le minoxidil. 100 ml de solution en contient 2 g.

Les autres composants sont : Propylène glycol, éthanol à 96%, eau purifiée.

Qu'est-ce que MINOXIDIL BAILLEUL 2%, solution pour application cutanée et contenu de l'emballage extérieur ?

Ce médicament se présente sous forme de solution pour application cutanée. Flacon de 60 ml avec une pompe doseuse. Une boîte contient 3 flacons.

TITULAIRE :

LABORATOIRES BAILLEUL S.A.
10-12 Avenue Pasteur
L-2310 Luxembourg

EXPLOITANT :

LABORATOIRES BAILLEUL
8, rue Laugier
75017 Paris

FABRICANT :

LABORATOIRES OPODEX INDUSTRIE
36-42 Avenue Marc Sangnier
92392 Villeneuve la Garenne Cedex

La dernière date à laquelle cette notice a été approuvée est novembre 2014.

Des informations détaillées sur ce médicament sont disponibles sur le site Internet de l'A.N.S.M (France) : www.ansm.sante.fr

CONSEILS / ÉDUCATION SANITAIRE

Qu'appelle-t-on alopecie androgenetique ?

Normalement les cheveux ont une durée de vie de 3 à 6 ans et il tombe par jour 50 à 100 cheveux.

Une chute de cheveux plus importante peut survenir de façon saisonnière (à l'automne) ou après un accouchement : cette chute est normale, transitoire et il n'y a pas lieu de débuter un traitement.

L'alopecie se définit par une chute de cheveux supérieure à 100 cheveux par jour.

On distingue deux types d'alopecies :

- les alopecies aiguës,
- les alopecies chroniques.

Les **alopecies aiguës** (chute de cheveux soudaine sur une courte période) peuvent être diffuses ou par plaques (pelades) et sont le plus souvent de cause connue (soins capillaires agressifs, mauvais état général, cure d'amaigrissement mal équilibrée, certains médicaments, choc psychique, stress...).

Ces alopecies aiguës ne doivent pas être traitées par ce médicament.

Les **alopecies chroniques** (au long cours) sont presque toujours diffuses.

Elles sont parfois dues à une maladie précise (thyroïde, métabolique...) et elles ne doivent pas être traitées par ce médicament.

Dans la grande majorité, ces alopecies chroniques sont d'origine mal connue, le plus souvent à caractère héréditaire : il s'agit de l'alopecie androgénétique. Seul ce type d'alopecie peut être traité par le minoxidil.

Comment reconnaître une alopecie androgenetique ?

Chez la femme



Stade 1 Stade 2 Stade 3

L'alopecie androgénétique est diffuse : il se produit une diminution globale de la densité capillaire.

La chevelure s'éclaircit progressivement à partir de la raie.

Chez l'homme



Stade 1 Stade 2 Stade 3

L'alopecie androgénétique débute par un dégarnissement des golfes temporaux.

Puis une légère tonture apparaît au sommet du crâne.

Ces deux zones dépourvues de cheveux vont progressivement s'agrandir : l'alopecie androgénétique évolue progressivement vers la calvitie.

Quelques conseils d'utilisation

Utiliser un shampooing peu agressif (de préférence sans silicone).

Si vous faites votre shampooing après l'application du minoxidil, respecter une période de 4 heures après celle-ci.

Si vous appliquez le minoxidil après le shampooing, il est recommandé de le faire sur un cuir chevelu sec. Vous pouvez utiliser un sèche-cheveux après application de minoxidil de préférence en position tiède.

Vous pouvez utiliser des mousses, gels ou sprays coiffants en respectant un délai minimum de 1 heure entre les applications.

Il n'y a pas d'interaction entre votre traitement par le minoxidil et vos permanentes ou soins colorants mais il est préférable de les limiter du fait de leur agressivité sur les cheveux.

Si vous envisagez de vous exposer au soleil après une application de minoxidil, il est recommandé de couvrir vos cheveux.

Quelques informations complémentaires

En début de traitement, sur une courte période, il est possible que se produise une augmentation de la chute de cheveux. Ces cheveux étaient destinés à tomber et le font plus rapidement. C'est un phénomène normal, continuez le traitement.

Les premiers cheveux qui pousseront seront doux, duveteux et peu visibles. Au fur et à mesure, en poursuivant votre traitement, ils pourront changer et s'épaissir.